

**RAPPORT OM
FUGLELIVET I
NISSEDALEN, SOLBUKTA OG SLORA
I FROGN KOMMUNE**

NORSK ORNITOLOGISK FORENING, AVDELING OSLO OG AKERSHUS

DESEMBER 1998

NATURVERDIER I NISSEDALEN, SOLBUKTA OG SLORA

Norsk Ornitologisk Forening, avdeling Oslo og Akershus har foretatt en kartlegging av fuglelivet ved Nissedalen, Solbukta og Slora i Frogn kommune. Området ble valgt ut fordi det har en variert natur bestående av dam, bekk, fuktig dalsøkk, løvskog, blandingskog av gran og furu, furukoller og dyrket mark. Skogen i områdene er forholdsvis ung, men Solbukta har flere gamle trær enn Slora og Nissedalen. Nissedalen preges av fuktige bekkedrag i dalsøkk, Slora med parkmessig landskap og Solbukta med slake, åpne områder med dammer bevokst med flott storvokst løvskog. Dette gir vanligvis gode livsbetingelser for fugl. Området ble taksert 15 ganger i løpet av perioden 21/3 – 20/6–1998. Arealet er på omtrent 425 mål.

Registreringene gir gode indikasjoner på at området er fuglerikt. Resultatene viste at 72 ulike fuglearter har tilhold i området. Artsmangfoldet er særdeles variert og rikt, og har sammenheng med variasjonene i landskapet. I skogen er det ved flere anledninger observert ekorn og rådyr. Det ble funnet hi for grevling og rev i Nissedalen.

Områdene består relativt mye av vann eller sjø, og har en relativt høy bestand av gravand og kvinand. Også flere sivspurv og strandsniper er registrert her. Områdene har dessuten høy bestand av ringdue, rødstrupe, svarttrost, gråtrost, blåmeis, kjøttmeis, bokfink, grønnfink, grønnsisik, linerle og løvsanger. Disse er vanlige arter. Dessuten har området en høy bestand av gjerdesmett, og det er gjort flere observasjoner av nøtteskrike.

Av mer spesielle arter for området kan skogdue, gråspett, dvergspett, vintererle, fossefall, gulsanger og løvmeis nevnes. Skogdua ble påtruffet såpass mange ganger og det er derfor stor sannsynlighet for at arten hekker. Området er relativt rikt på spetter, og grønnspetten er den mest tallrike. Det ble funnet reir for grønnspetten og for dvergspetten. Gråspetten oppholder seg i området med stor sannsynlighet. Det samme kan sies for løvmeisen som med stor sannsynlighet hekker i området med minst 1 par. Gulsanger ble påtruffet kun en gang i området, men dette indikerer at området kan være en biotop for arten. Fossefallet og vintererlen har i tidligere år blitt observert i Haslaelva, og det er derfor stor sannsynlighet for at artene hekker her.

Både skogdua, gråspetten og dvergspetten er sparsomt forekommende i Sør-Norge og hekker i ulike typer løv- eller løvblandingskog. Artene er sårbare og hensynskrevende i Norge pr 1996 i oversikt (rød-liste) fra Direktoratet for Naturforvaltning, se vedlegg.

Innledning

Formålet med undersøkelsen er en kartlegging av fuglelivet i Nissedalen, Solbukta og Slora.

Området er valgt ut for undersøkelse på grunn av variasjonen av biotoper. Biotopene utgjør fuktige drag med bekker, dammer, furukoller, granskog, dyrket mark og parkmessig område. Skogene rundt områdene er varierte med hovedvekt på løvtrær.

Områdene er geografisk plassert langt sør på Nesoddlandet og ligger i Frogn kommune. Deler av området grenser mot Bunnefjorden mot øst. Nissedalen anslås å være ca 45 mål, Solbukta ca 360 mål og Slora ca 20 mål. Områdene blir i dag benyttet til turgåing, og er kjent som en av Nesoddlandets perler for turgåere.

Rapporten er utarbeidet av NOF avd. Oslo og Akershus ved Ellen Tove Andreassen med faglig støtte fra Svein Dale. Registreringene er utført av Ellen Tove Andreassen, Svend Furu, Håkon Breivik Myhr, Håkon Skånland, Jan Berstad, Steinar Olsen, Finn Tjernshaugen og Knut Roar Ulseth. Registrantene er bosatt på Nesodden.

Materiale og metoder

Området ble besøkt 15 ganger i perioden 21/3– 20/6 i 1998. Intervallet inneholder følgende datoer: 21/3, 22/3, 28/3, 2/4, 4/4, 10/4, 19/4, 25/4, 4/5, 9/5, 10/5, 23/5, 6/6, 7/6 og 20/6. Alle turene er foretatt fra ca. soloppgang med unntak av 22/3, 28/3, 2/4, 10/4, 10/5 og 7/6.

Generell beskrivelse av området

Nissedalen

Langs Isveien og Bøkeveien på vei opp mot demningen til Blylagsdammen finnes hassel, rogn, lønn, bjørk, ask, lind og hager omkring. Selve demningen oppe ved Blylagsdammen har store bøketrær med noen små eiketrær og hassel rundt. Fra Blylagsdammen i nord begynner Nissedalen og går sørover mot Solbukta. Fra dammen renner det ut en bekk som følger dalen. I midten av dalen går et høydedrag som består av furukoller og granskog som overtar mot sørlig del av dalen. Nord i dalen er det en del løvskog bestående av lønn, svartor, bøk, bjørk, hassel, rogn og selje. I midtre del av dalen er det en del store svartortrær, noen veltede store trær, bjørk, rogn og osp. I søndre del av dalen tar løvskogen igjen overtaket med dominans av eik, hassel, rogn og bjørk. Langs veien som deler dalen mot dyrket mark i vestre del av området finnes også alm, osp og noe kratt av gråor. Nissedalen og bekken som renner gjennom ender opp i sør og slutter seg til den større Haslaelva. Når denne følges nedover mot østre del av registreringsområdet dvs mot Solbukta domineres landskapet av store trær med undervegetasjon som blandes sammen med hageeiendommer. Trærne består av selje, svartor, lønn, bjørk, ask og eik og undervegetasjonen består av osp, lønn, hassel, selje, hyll m.m. Inn i mellom finnes noen store grantrær også.

Solbukta

Solbukta er et stort, relativt flatt område med de to Haslumdammene. Dammene har blitt laget før uttak av isblokker. I midten av området er det antydning til en svak kolle som strekker seg mot Bundefjordsiden. Denne består av mye furu og grantrær. Området er i store trekk ellers preget av store løvtrær med litt lavere undervegetasjon (ikke mye kratt). De store trærne består av lønn, lind, ask, eik, osp, svartor og bjørk. Undervegetasjonen består blant annet av bøk, hassel, bregner, selje, nypekratt, syrin, lønn, ask, rogn og eik. En liten del av området har også en småstammet løvskog bestående av osp, selje, bjørk og bøk med velt av gammel bjørk og med telefonstolpe av bjørk. Området er egnet for hakkespetter som f.eks. dvergspetten som ble funnet hekkende akkurat her. Området grenser til Bundefjorden mot øst, og i en liten del av området som grenser mot fjorden er det et tynt belte av sivkratt.

Slora

Slora er et lite område som grenser mot Bundefjorden i øst. Langs kysten er det noen store furutrær. Området består ellers av store løvtrær som domineres av ask og bjørk. Trærne er delvis høyreiste og høystammet som står relativt tett. Undervegetasjonen består av hassel m.m. og høystammet løvskog som er blant annet selje, hassel, lønn og eik.

Red farge = gangtraséen

Blå farge = dammer, veik, strandlinje

Område 1:

Nissedalén

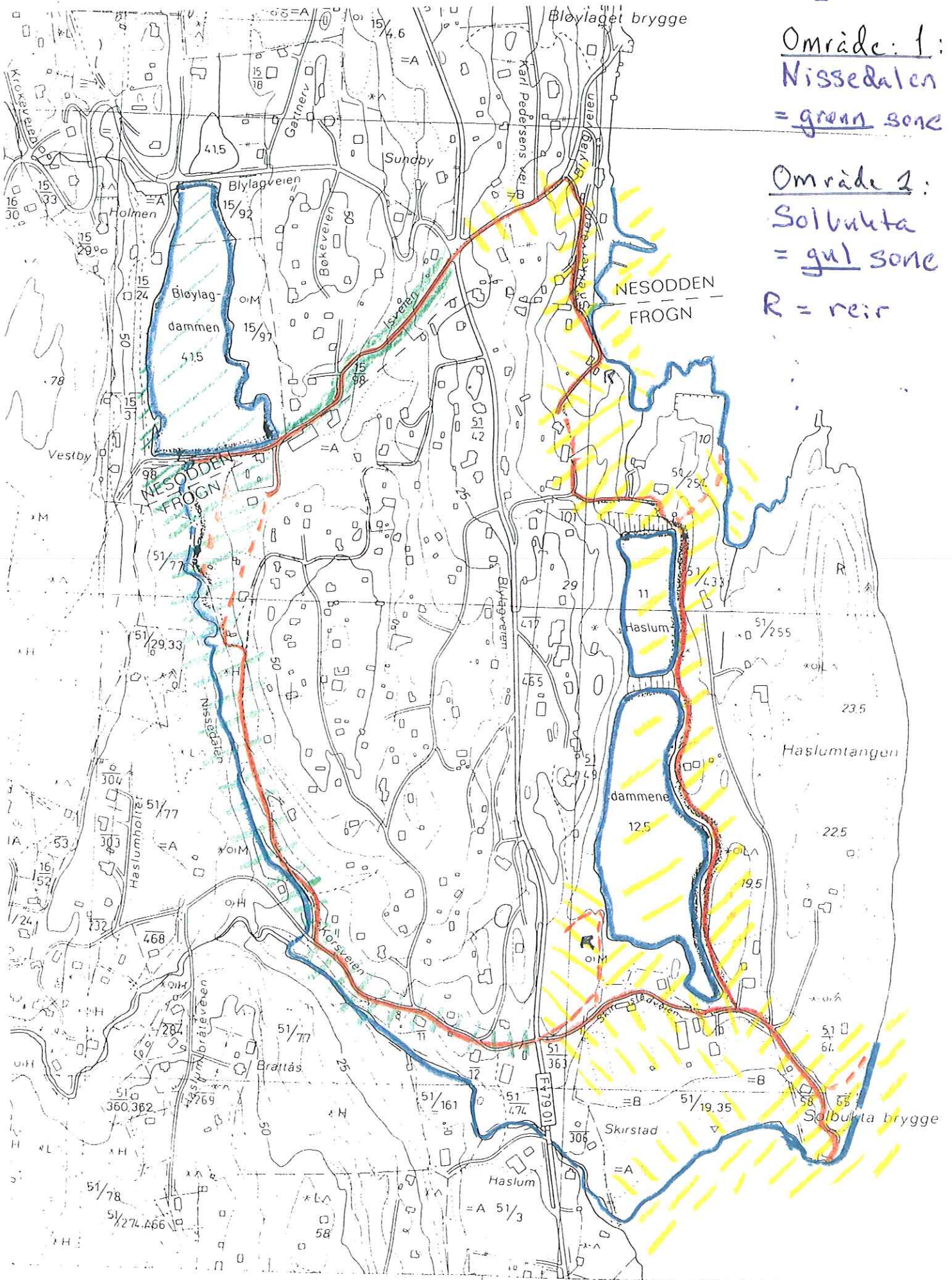
= grønn sone

Område 2:

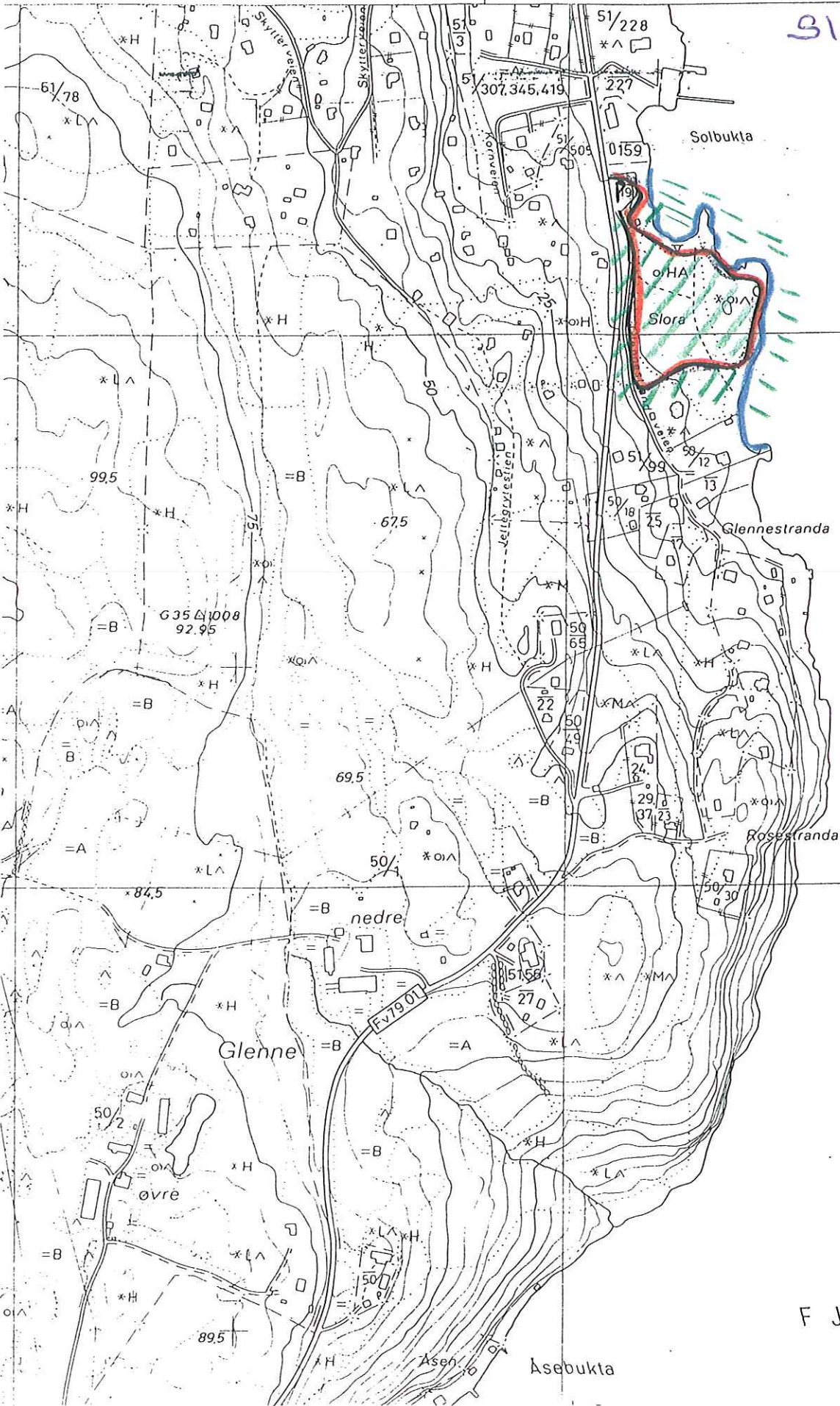
Solbukta

= gul sone

R = reir



Område: 3
Slora



BUNNE -

FJORDEN

TABELL 1 Forekomst av fugler i Nissedalen, Solbukta og Slora

Forkortelser:

S: Sannsynlig hekkefugl, T: Trekkfugl, B: Besøkende i hekketiden, ikke hekkende art.

FUGLEARTER	Status	Antall par	DELOMRÅDER		
			Ni	So	Sl
Gråhegre	B		x	x	
Knoppsvane	S	> 1 par		x	x
Grågås	S	> 2 par		x	x
Kanadagås	S	> 1 par		x	x
Gravand	S	> 2 par		x	x
Stokkand	S	> 4 par	x	x	x
Ærfugl	B			x	x
Kvinand	S	> 5 par	x	x	x
Siland	S	> 1 par		x	x
Laksand	B			x	x
Spurvehauk	B				x
Tjeld	S	> 2 par		x	
Strandsnipe	S	1 par		x	
Hettemåke	S	> 2 par		x	x
Fiskemåke	B			x	
Gråmåke	S	> 2 par		x	x
Makrellterne	S	> 1 par	x	x	x
Ringdue	S	> 6 par	x	x	x
Skogdue	S	1-2 par		x	x
Gjøk	B			x	
Svartspett	B				

Gråspett	S	1 par	x		
Grønnspekk	S	> 2 par	x	x	x
Flaggspekk	S	> 2 par	x	x	x
Dvergspett	S	1-2 par	x	x	
Låvesvale	S	> 1 par		x	
Taksvale	S	> 1 par	x	x	x
Trepiplerke	S	> 1 par			x
Heiapiplerke	T			x	
Linerle	S	> 4 par	x	x	x
Vintererle	S	1 par	x		
Fossefall	S	1 par	x		
Gjerdessmette	S	> 4 par	x		
Jernspurv	S	> 1 par	x	x	
Rødstrupe	S	> 7 par	x	x	x
Rødstjert	S	> 1 par		x	
Svarttrost	S	> 4 par	x	x	x
Gråtrost	S	> 8 par	x	x	x
Rødvingetrost	S	> 3 par	x	x	x
Måltrost	S	> 1 par	x		
Duetrost	B				
Rørsanger	S	> 1 par		x	
Gulsanger	B				x
Hagesanger	S	> 4 par	x	x	x
Møller	S	> 1 par			x
Tornsanger	S	> 1 par		x	x
Munk	S	> 5 par	x	x	x
Løvsanger	S	> 10 par	x	x	x
Fuglekonge	S	> 2 par	x	x	
Svarthvitfluesnapper	S	> 2 par	x	x	x
Grå fluesnapper	S	1 par		x	x
Løvmis	S	> 1 par	x	x	

Granmeis	B		x	x	
Blåmeis	S	> 7 par	x	x	x
Kjøttmeis	S	> 13 par	x	x	x
Svartmeis	S	> 1 par	x	x	
Stjertmeis	S	1 par		x	
Spettmeis	S	> 2 par	x	x	x
Trekryper	S	> 1 par	x	x	
Stær	S	> 2 par	x	x	
Nøtteskrike	S	1-2 par	x	x	
Skjære	S	> 2 par	x	x	x
Kråke	S	> 2 par	x	x	x
Pilfink	S	> 3 par	x	x	
Bokfink	S	> 14 par	x	x	x
Bjørkefink	T		x	x	x
Grønnsisik	S	> 3 par	x	x	x
Grønnfink	S	> 4 par	x	x	x
Stillits	B		x	x	
Dompap	S	> 1 par	x	x	
Gulspurv	B		x	x	
Sivspurv	S	> 1 par		x	
TOTALT	72 arter		44	61	41

Forklaringer til tabellen

Gråhegre

1 individ sett ved Blylagsdammen 19/4 og 25/4.

Ærfugl

14 hunner og 4 hanner sett ute på Bunnefjorden 6/6.

Kvinand

Området har mange kvinender. 1 hunn med 7 unger ble sett i Haslumdammen 23/5. 1 hunn med 5 unger ble sett på Haslumdammen 20/6. Det antas å være samme fugl. 1 hunn med 6 unger ble sett på Blylagsdammen 6/6 og 20/6.

Siland

1 par ble sett i Bunnefjorden utenfor Solbukta 28/3 og 25/4. 1 individ og 1 par ble sett i Bunnefjorden utenfor Slora henholdsvis 28/3 og 6/6.

Strandsnipe

1 individ ble registrert syngende i Solbukta 9/5 og 23/5.

Skogdue

I Solbukta ble det registrert 1 par 4/4, 1 individ 19/4 og 1 individ 9/5. I Slora ble det registrert 1 par 21/3.

Gjøk

1 individ ble sett i flukt over Bunnefjorden 23/5.

Gråspett

1 individ ble hørt syngende i Nissedalen 21/3 (sikker observasjon) og 4/4 (mer usikker observasjon).

Grønnspekk

1 individ ble hørt syngende i Nissedalen 21/3, 4/4, 25/4 og 6/6. 1 individ ble hørt syngende i Solbukta 9/5, 6/6, og 1 par ble funnet ved reir i et stort ospetre i Solbukta 20/6. 1 individ ble hørt syngende i Slora 10/5, 6/6 og varslende 20/6.

Dvergspett

1 individ ble hørt trommende og syngende i Nissedalen 25/4 og 9/5. 1 individ ble sett i Solbukta 9/5 og 1 par funnet ved reir i telefonstolpe av bjørk like ved 20/6.

Trepiplerke

1 individ ble sett i Slora 10/5.

Vintererle

1 individ ble sett i Haslaelva 2/4. 1 individ (hann) ble sett øverst i bekken i Nissedalen 10/4.

Fossefall

1 individ ble sett i Haslaelva 28/3 og 1 par ble sett litt lenger opp i samme elv 2/4.

Duetrost

1 individ ble hørt syngende ved Haslumdammen i Solbukta 9/5.

Rørsanger

1 individ ble hørt syngende, og 1 individ var taus i Solbukta 7/6.

Gulsanger

1 individ ble hørt syngende i Slora 6/6.

Tornsanger

I Solbukta ble 1 individ hørt syngende 6/6 og 2 individer ble hørt syngende 7/6. I Slora ble 1 individ hørt syngende 6/6.

Løvmeis

I Nissedalen ble 1 par ble registrert 19/4 (bygging av reir), 1 individ syngende og 1 individ ble sett 25/4 og 1 individ taus 9/5. I Solbukta ble 1 individ ble sett 10/5 og 7/6.

Stjertmeis

I par ble registrert i Solbukta 10/5.

Stillits

1 individ ble registrert syngende 22/3 i Nissedalen og i Solbukta.

Gulspurv

1 par ble registrert i Solbukta 21/3.

Sivspurv

I Solbukta ble 1 individ registrert syngende 25/4 og 7/6. 2 hanner ble registrert sett i Solbukta 9/5.

Følgende fugler ble registrert på Blylagsdammen:

Kvinand og gråhegre.

Følgende fugler ble registrert på Haslumdammen:

Kvinand, hettemåke, makrellterne og grågås.

NB DN's liste (1996) er litt endret
i forhold til NOFC's forelegg

3. RØDLISTE FOR NORSKE HEKKEFUGLER

Tabell 1. Norsk rødliste.

Gjelder for norske hekkefugler. Unntaket er stellerand, som er tatt med fordi den er en globalt truet art som har en betydelig vinterbestand i Norge.

Tegnforklaring:

Ex	utgått/utryddet	+	arten er truet i ett eller flere nordiske land, men ikke i Norden totalt sett.
Ex?	utgått/utryddet for mindre enn 50 år siden		
E	direkte truet		
V	sårbar	S	sikker
R	sjelden	D	tilbakegang
V+	hensynskrevende	*	mangelfulle bestandsdata
I	usikker	L	lokal forekomst
K	utilstrekkelig kjent	Lw	lokal forekomst om vinteren
-	ikke truettikket vurdert		

Opplysninger fra Norden i tabell 1 er basert på Höjer (1995) og fra Europa på Tucker & Heath (1994).

		Norge 1996	Norge 1992	Norden 1995	Europa 1994
Glente	<i>Milvus milvus</i>	Ex	Ex	V+	S
Rapphøne	<i>Perdix perdix</i>	Ex?	K	V+	V
Hvitbrystlo	<i>Charadrius alexandrinus</i>	Ex	-	E	D
Klippedue	<i>Columba livia</i>	Ex?	Ex	Ex	S
Topplerke	<i>Galerida cristata</i>	Ex?	Ex?	V+	D*
Kornspurv	<i>Miliaria calandra</i>	Ex	Ex	V+	S*
Dverggås	<i>Anser erythropus</i>	E	E	E	V
Åkerrikse	<i>Crex crex</i>	E	E	V+	V
Sørlig myrsnipe	<i>Calidris alpina schinzii</i>	E	-	V+	-
Nordlig sildemåke	<i>Larus fuscus fuscus</i>	E	E	V+	-
Sørlig gulerle	<i>Motacilla flava flava</i>	E	-	+	-
Engelsk gulerle	<i>Motacilla flava flavissima</i>	E	-	+	-
Hortulan	<i>Emberiza hortulana</i>	E	V	+	V*
Stellerand	<i>Polysticta stelleri</i>	V	-	-	Lw
Hønschauk	<i>Accipiter gentilis</i>	V	I	+	S
Kongeørn	<i>Aquila chrysaetos</i>	V	V	V+	R
Fiskeørn	<i>Pandion haliaetus</i>	V	V	V+	R
Jaktfalk	<i>Falco rusticolus</i>	V	V	V+	V
Vandrefalk	<i>Falco peregrinus</i>	V	E	V	R
Lomvi	<i>Uria aalge</i>	V	V	+	S
Polarlomvi	<i>Uria lomvia</i>	V	V	+	S
Lunde	<i>Fratercula arctica</i>	V	V	+	V
Skogduc	<i>Columba oenas</i>	V	K	+	S

Hubro	<i>Bubo bubo</i>	V	V	V+	V
Snøugle	<i>Nyctea scandiaca</i>	V	R	R	V
○ Vende Hals-	<i>Jynx torquilla</i>	V	I	+	D
Hvittryggspett	<i>Dendrocopos leucotos</i>	V	V	V	S*
Fjellerke	<i>Eremophila alpestris</i>	V	K	V	S*
Sangsvane	<i>Cygnus cygnus</i>	R	K	+	S
Stjertand	<i>Anas acuta</i>	R	R	V+	V
Skjeand	<i>Anas clypeata</i>	R	R	+	S
Lappfiskand	<i>Mergus albellus</i>	R	R	+	S
Sivhauk	<i>Circus aeruginosus</i>	R	-	+	V
Myrhauk	<i>Circus cyaneus</i>	R	R	+	S
Lerkefalk	<i>Falco subbuteo</i>	R	R	+	S*
Vannrikse	<i>Rallus aquaticus</i>	R	R	V+	S
Myrrikse	<i>Porzana porzana</i>	R	R	+	S*
Dverglo	<i>Charadrius dubius</i>	R	R	+	V
Svarthalespove	<i>Limosa limosa</i>	R	R	V+	S*
Slagugle	<i>Strix uralensis</i>	R	R	+	S
Lappugle	<i>Strix nebulosa</i>	R	R	+	V
Trelerke	<i>Lullula arborea</i>	R	R	+	V
Smålom	<i>Gavia stellata</i>	V+	K	+	V
Storlom	<i>Gavia arctica</i>	V+	K	V+	R
Havørn	<i>Haliaeetus albicilla</i>	V+	V	V	V
Trane	<i>Grus grus</i>	V+	V	+	D
Teist	<i>Cepphus grylle</i>	V+	K	+	S
Dvergspett	<i>Dendrocopos minor</i>	V+	K	V+	S
Sædgås	<i>Anser fabalis</i>	I	V	V+	V*
Fjellmyrløper	<i>Limicola falcinellus</i>	I	V	+	V*
Dobbeltbekkasin	<i>Gallinago media</i>	I	V	V+	D*
Nattravn	<i>Caprimulgus europaeus</i>	I	I	+	D*
Vepsevåk	<i>Pernis apivorus</i>	K	K	+	S
Vaktel	<i>Coturnix coturnix</i>	K	K	R	V
Gråspett	<i>Picus canus</i>	K	K	R	D

