

Nittedal kommune  
Postboks 63  
1481 HAGAN  
[postmottak@nittedal.kommune.no](mailto:postmottak@nittedal.kommune.no)

Telefon + 47-48 17 07 85  
Org.nr. 975 615 308 MVA  
E-post [leder@oa.birdlife.no](mailto:leder@oa.birdlife.no)  
Internett [oa.birdlife.no](http://oa.birdlife.no)

Deres ref.  
20/01311

Deres kontaktperson

Vår ref.  
sak/641

Vår kontaktperson  
Tor Skjetne

Dato  
22.12.2022

## **Merknader til oppstart av planarbeid og høring av forslag til planprogram for Varingskollen**

BirdLife Oslo og Akershus og Nittedal lokallag viser til at planprogram er lagt ut på høring. Vi takker for at vi har fått forlenget fristen.

### **Innledning**

Totalarealet for områdereguleringen er cirka 2 km<sup>2</sup>. Det meste av området som planlegges utbygd og endret er i dag skogsområder, som brukes til skogsdrift og uregulert friluftsliv.

Verden står nå overfor den største naturkrisen noen gang, hvor opptil én million arter trues av utryddelse og en rekke arter er i sterk tilbakegang. I Norge er mer enn 23 000 arter oppført på Norsk rødliste for arter 2021. Tap av antall arter og nedgang i bestander gjør seg selvsagt også gjeldende i Nittedal kommune.

Utbygging av Varingskollen er i strid med målet i forslaget til kommuneplanens samfunnsdel om å ta vare på naturmangfoldet. Det vil dessuten bidra til å bygge ned deler av kommunens grønne preg. BirdLife OA og Nittedal lokallag kan derfor ikke støtte nedbygging av naturområder av et slikt omfang. Vi minner om at det må tenkes globalt, men handles lokalt.

### **Natur og fugleliv**

Flere skogarealer i planområdet inneholder større areal med gammelskog. Denne naturtypen må sikres som varige biotoper for sårbare arter, for eksempel storfugl, orrfugl, hønsehauk, tretåspett, uglearter og granmeis (rødlistekategori Sårbar – VU). Det er viktig at flatehogst begrenses i størst mulig grad, og at mer miljøvennlige hogstmetoder som plukkhogst og gjennomhogst blir utført. Dette er metoder som kombinerer skogsdrift og biologisk mangfold på en mer bærekraftig måte.

Arealene i planen er ikke blant de best kartlagte i kommunen, selv om det fins opplysninger i ulike databaser og kartverk. Vi viser til utdrag fra Artsobservasjoner, Skoginfo og Artsdatabanken sist i dette brevet. Totalt er det per i dag registrert 60 fuglearter i området, hvorav flere er på Norsk rødliste for arter 2021. Det er også registrert flere rødlistede karplanter øst i området.

I tillegg til at kommunen må kartlegge grundig hva naturen i området inneholder i dag, er det også behov for å vurdere potensialet for truede arter i et lengre perspektiv. BirdLife OA og Nittedal lokallag krever at biomangfoldet kartlegges flere ganger i året over minst to feltsesonger for å gi representative resultater. Det skyldes at forskjellige arter bruker områdene på ulike tidspunkt av året.

### **Behov for regionalt helårs idrettsanlegg?**

Det beskrives at «Varingskollen skal utvikles som et regionalt anlegg. Det skal tilrettelegges for en helårsarena for alpint, skiskyting og langrenn, og være en friluftsport til Nordmarka nordvest».

Vi er overrasket over behovet for Varingskollen som et regionalt anlegg, og at det er tilslutning for dette fra alpinmiljøet i Østlandsområdet. Det finnes i dag relativt store alpinanlegg både i Rælingen, Tryvann og Grefsenkollen, hvor det allerede er gjort betydelige investeringer. At Varingskollen beholdes som et lokalt anlegg for Nittedal er vi innforstått med, men et helårsanlegg veier ikke opp mot behovet for spare natur.

Det er allerede bygd et stort og svært lite klimavennlig innendørs anlegg, *Snø*, rett ved Karihaugen i Lørenskog kommune. Når det gjelder helårsanlegg for skiskyting og langrenn, er dette allerede delvis ferdig etablert på Sørli og Sagerud, mindre enn 5–6 km unna. At det skulle være «nødvendig» å etablere asfalterte helårsløyper også i Varingskollen er meget overraskende. Vi mener at disse planene må droppes av hensyn til ressursbruk, natur og klima.

### **Næringsvirksomhet**

I plandokumentet er det i punkt 0. *Mulighetsstudie* beskrevet: «Analyse for utvikling av Varingskollen som regionalt anlegg og tilgrensende næringsutvikling med nødvendige og akseptable planrammer».

Vi er sterkt kritisk til etablering av næringsvirksomhet tilknyttet disse arealene, da vi mener dette vil være i strid med behovet for å ta vare på natur og bruk av området til friluftsliv og idrett. Arealene ligger dessuten inneklemt mellom boligområder og områder som brukes mye av barn og ungdom. Vi krever derfor at planprogrammet ikke utreder bruk av området til næringsformål.

### **Vannuttak i Hakadalselva**

Det framgår i høringsdokumentene at det i dag er vannuttak til snøproduksjon i Nitelva, og at dette foregår uten konsesjon. Rett til utnyttelse av vann i elva følger av grunneiernes fallrett. Vi forutsetter at vannuttak og kompensasjon for dette skjer etter privatrettslige avtaler.

Økt uttak av vann til snøproduksjon vil påvirke vannføringen i elva. Dette skjer vinterstid i perioder med liten vannføring og er derfor ekstra skadelig for vannmiljø og livsmiljø i vassdraget. Forurensning vil ved liten vannføring være ekstra skadelig.

Fuglearter som vil bli påvirket av redusert vannføring er primært fossefall, gråhegre, svaner, ender og gjess, som bruker åpne områder i elva vinterstid til næringsøk.

Nitelva har forekomster av en rekke fiskearter og elvemusling. I tillegg er elva et potensielt leveområde for edelkreps, som har forekommet her tidligere, men som for øyeblikket sannsynligvis er utryddet i denne delen av vassdraget.

I tillegg til uttak av vann til snøproduksjon, skjer alt uttak av vann til kraftproduksjon i Nitelva uten konsesjon. Det betyr at det ikke er gjort noen risiko- og konsekvensvurderinger for natur- og vannmiljø. For eksempel kan stans i kraftverk med oppfylling av elvemagasin og midlertidig stopp i vannføring nedstrøms kraftverket, inntreffe samtidig med vannuttak for full snøproduksjon. Det kan medføre tørrlegging av elva. Det samme kan også skje i lavvannsperioder når kraftverket ikke går.

Som en følge av samlet belastning i elva krever vi at alt vannuttak i Nitelva konsesjonsbehandles i forbindelse med planprogrammet, sekundært at det søkes om konsesjon for vannuttak til snøproduksjon. I en slik behandling må det settes krav til slipp av minstevannføring, restriksjoner på perioder det kan tas ut vann fra elva og begrensninger på og måling av vannuttak. Primært mener vi uttak av vann til snøproduksjon må gjøres om våren og høsten, i perioder med stor vannføring i elva.

## Artliste fugl

Fuglearter på Varingskollen		
Art	Vitenskapelig navn	Rødl.
ub. rype	<i>Lagopus</i>	
storfugl	<i>Tetrao urogallus</i>	
orrfugl	<i>Lyrurus tetrix</i>	
tårnseiler	<i>Apus apus</i>	NT
gjøk	<i>Cuculus canorus</i>	NT
ringdue	<i>Columba palumbus</i>	
trane	<i>Grus grus</i>	
sildemåke	<i>Larus fuscus</i>	
smålom	<i>Gavia stellata</i>	
storskarv	<i>Phalacrocorax carbo</i>	NT
kongeørn	<i>Aquila chrysaetos</i>	
spurvehauk	<i>Accipiter nisus</i>	
hønehauk	<i>Accipiter gentilis</i>	VU
fjellvåk	<i>Buteo lagopus</i>	
musvåk	<i>Buteo buteo</i>	
vendehals	<i>Jynx torquilla</i>	
tretåspett	<i>Picoides tridactylus</i>	NT
flaggspett	<i>Dendrocopos major</i>	
svartspett	<i>Dryocopus martius</i>	
ub. falk	<i>Falco sp.</i>	
lavskrike	<i>Perisoreus infaustus</i>	
nøtteskrike	<i>Garrulus glandarius</i>	
nøttekråke	<i>Nucifraga caryocatactes</i>	
ravn	<i>Corvus corax</i>	
svartmeis	<i>Periparus ater</i>	
toppmeis	<i>Lophophanes cristatus</i>	
granmeis	<i>Poecile montanus</i>	VU
blåmeis	<i>Cyanistes caeruleus</i>	
kjøttmeis	<i>Parus major</i>	
lævesvale	<i>Hirundo rustica</i>	
taksvale	<i>Delichon urbicum</i>	NT
bøksanger	<i>Phylloscopus sibilatrix</i>	
løvsanger	<i>Phylloscopus trochilus</i>	
munk	<i>Sylvia atricapilla</i>	
møller	<i>Curruca curruca</i>	
fuglekonge	<i>Regulus regulus</i>	
gjerdesmett	<i>Troglodytes troglodytes</i>	
spettmeis	<i>Sitta europaea</i>	
måltrost	<i>Turdus philomelos</i>	

duetrost	<i>Turdus viscivorus</i>	
rødvingetrost	<i>Turdus iliacus</i>	
svarttrost	<i>Turdus merula</i>	
gråtrost	<i>Turdus pilaris</i>	
ringtrost	<i>Turdus torquatus</i>	
rødstrupe	<i>Erithacus rubecula</i>	
svarthvit fluesnapper	<i>Ficedula hypoleuca</i>	
rødstjert	<i>Phoenicurus phoenicurus</i>	
jernspurv	<i>Prunella modularis</i>	
gulerle	<i>Motacilla flava</i>	
heipiplerke	<i>Anthus pratensis</i>	
trepiplerke	<i>Anthus trivialis</i>	
bokfink	<i>Fringilla coelebs</i>	
bjørkefink	<i>Fringilla montifringilla</i>	
konglebit	<i>Pinicola enucleator</i>	<b>NT</b>
dompap	<i>Pyrrhula pyrrhula</i>	
grønnfink	<i>Chloris chloris</i>	<b>VU</b>
gråsisik	<i>Acanthis flammea</i>	
grankorsnebb	<i>Loxia curvirostra</i>	
grønnsisik	<i>Spinus spinus</i>	

Tabell 1: Funn gjort på Varingskollen (kilde: artsobservasjoner.no).

## Nøkkelbiotoper på Varingskollen



verktøy

- Lagre og skriv ut
- Last ned kartdata

Arealinformasjon

Kartlag

Tegnforklaring

- Satellitt naturlig
- Dekning (SAT-SKOG)
- Alder
- Dominerende treslag
- Volum
- Volum gran
- Volum furu
- Volum lauv
- Årstall
- Figurer

Miljøregistreringer i skog

- MIS NIN Kartlagte områder
- Nøkkelbiotoper

Livsmiljø

- + Skogbruksplan
- + Markfuktighetskart
- Langsiktige feltforsøk

Genressurser i skog

- + Verdiklasser for jordbruksareal



# Skogalder på Varingskollen

**NIBIO**

Verktøy  
Lagre og skriv ut  
Last ned kartdata

Arealinformasjon

Kartlag Tegnforklaring

- Satellitt naturlig
- Dekning (SAT-SKOG)
- Alder
- Dominerende treslag
- Volum
- Volum gran
- Volum furu
- Volum lauv
- Årstall
- Figurer
- Miljøregistreringer i skog
- MIS NIN kartlagte områder
- Nøkkebiotoper
- Livsmiljø
- Skogbruksplan
- Markedskjøreskart
- Langskåpte feltforsøk
- Gjenressurser i skog
- Verdiklasser for jordbruksareal

**Objektinformasjon**

**Alder**

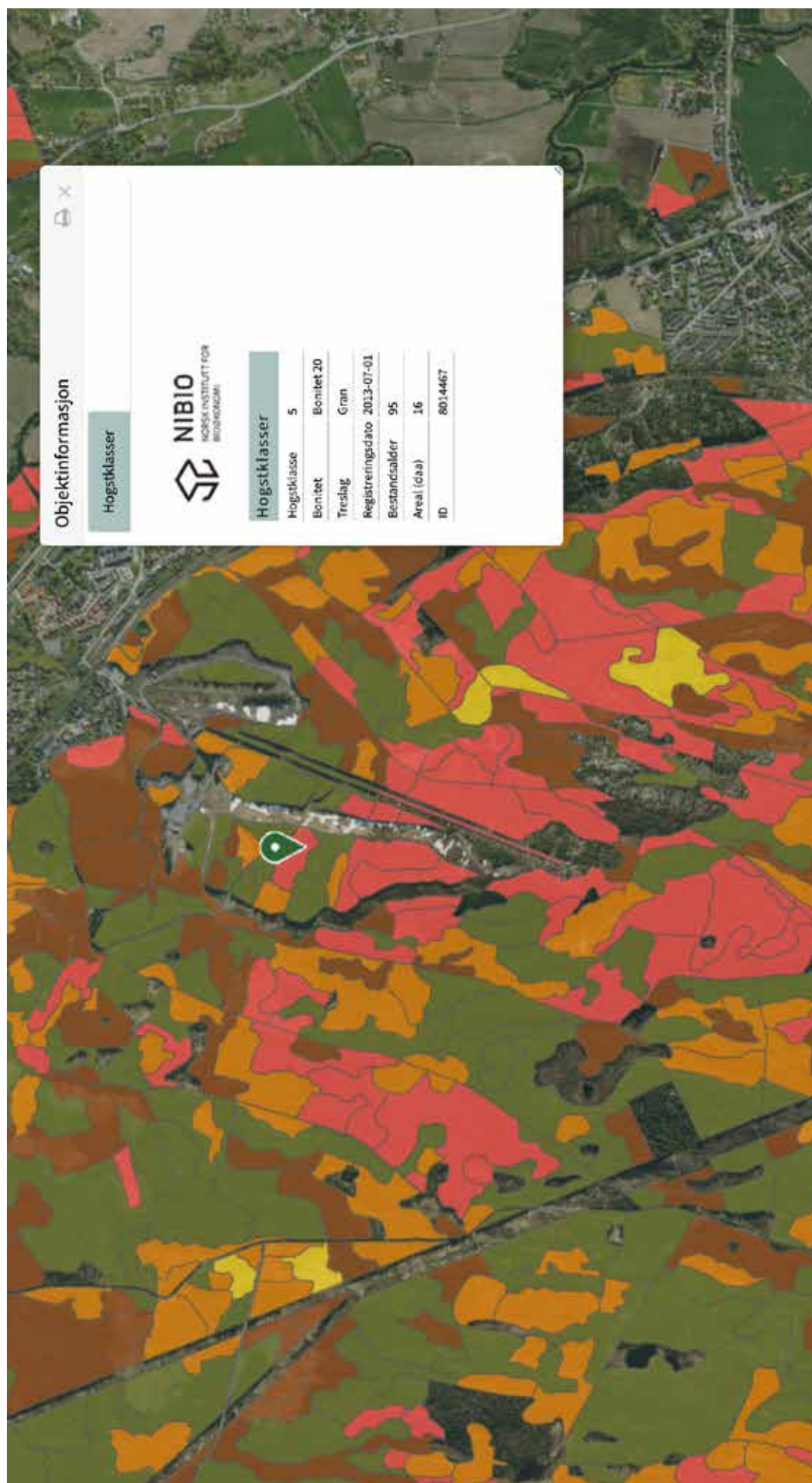
**SAT-SKOG**

**NIBIO**  
NORSK INSTITUTT FOR  
BIOLOGISKE  
KUNNSKAPER

Areal	4,2 (ha)
Alder	110 år
Besandstreslag	Grandominert
Andel gran	84 %
Andel furu	10 %
Andel lauv	5 %
Volum	141 m <sup>3</sup> /ha
Volum gran	119 m <sup>3</sup> /ha
Volum furu	14 m <sup>3</sup> /ha
Volum lauv	7 m <sup>3</sup> /ha

Dr. med. 1. utg. 2014, av P. R. Sævi

## Bonitet på Varingskollen






ARTSDATABANKEN

Artskart Kart Liste Statistikk Galleri Eksportjobber Varsling

Varingskollen, Nittedal, Viken



[1/2] >

Se fullvisning av detaljer

Hønsøhauk - *Accipiter gentilis* (Linnaeus, 1758)

[Les mer om arten](#)

Fugler

BE CH EN NY OD LC NA RE

VU

Se vurdering i norsk rødliste for arter

Funnopplysninger

Funndato: 13. mar 2022  
Finner/samler: Tor Skjetne  
Funnstype: Menneskelig observasjon  
Antall: 1  
Aktivitet: Forflytting

Sted

Fylke: Viken  
Kommune: Nittedal  
Stedsnavn: Varingskollen, Nittedal, Vi



# Naturtyper

Navigation

fylke/kommune flybilder Finn data Deling

Jeg ønsker å...

Vintervegmyra

Kirkerud Detli Fossen Bliksrud Hadelandsveien Nedre Bliksrud Aneby

Våringskollen Våringskollen Heiåsen

Storputten Blendsølputten Østre Karlishaug

Hyttejern Lille Nordre Karlishaug

sejerm

neform

sepunkt

ir

ir grense

☆ KU-verdi, alle

KU-verdi naturtypeID: VKU-NINFP2110067932

Verdikategori: Stor verdi

Naturtype: Gammel furuskog med gamle trær

Områdenavn: Våringskollen

Faktaark Produktark Geonorge

Flern fra resultater | Vis flere detaljer

# Geografisk område

The image shows a screenshot of a digital map application. The map displays a geographical area with various features: a red road, a black road, a blue stream, and a yellow shaded region. A red polygon is overlaid on the map, and a tooltip points to it with the text: "Utvalgsområde" and "Dette polygonet brukes som søkeparameter!". The map interface includes a search bar at the top with the text "Søk med kartet/flate" and "Flere søkeparametere (5 av 6 vises)". The bottom of the screen shows a scale bar for 500 m and a search bar with the text "Søk på kartet:". The word "GEOGRAFI" is visible in the top left corner.

GEOGRAFI

Søk med kartet/flate

Flere søkeparametere (5 av 6 vises)

Utvalgsområde  
Dette polygonet brukes som søkeparameter!

500 m

Søk på kartet:

## Konklusjon

Basert på naturverdiene går vi sterkt imot forslaget til planprogram for Varingskollen.

Vennlig fuglehilsen

A handwritten signature in blue ink, appearing to read 'Håkan Billing'.

Håkan Billing  
leder

Tor Skjetne (sign.)  
leder BirdLife Nittedal